

EBRIS

We know
books

con

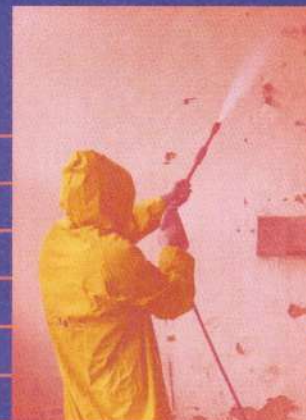
wer

si

carte_laborator

LBRIS

We know
books



Prefață la provizorat

Atunci și acum. Despre coprezență

Atelierele Malmaison

Casa Tranzit

Atelierele Scânteia

FABER

La Centrală

The Ark

Baia Turcească

Bastionul Theresia

ARCUB - Centrul Cultural al Municipiului București (Hanul Gabrov)

Palatul Universul

MultipleXity (MX)

Planeta Petrila. Regenerare postindustrială participativă

Rememorarea Fabricii de Pensule din Cluj. Paranteza culturală

Conversii, hybrıs, măsură

RTIMS



Iuliana Dumitru
Augustin Ioan

06

10

14

30

44

58

70

82

96

110

122

136

148

Ilinca Păun Constantinescu, Mihai Danciu, Cristina Sucală
Miki Braniște, Mihai Iepure-Górski, Răzvan Anton
Bruno Andreșoiu

160

166

180



ni)

Augustin Ioan

Între restaurare, renovare și schimbarea la față cu totul a unui obiect arhitectural prin operațiuni violente – demolare totală sau parțială, re-fațadări de felul celei a Hotelului Dorobanți, reconstrucții radicale de felul celor propuse de Lebbeus Woods pentru Havana sau, mai ales, Sarajevo – șade un obiect straniu al arhitecturii de azi: conversia (a.k.a. *adaptive re-use*).

Ce este acest obiect straniu? Conversia este în primul rând o schimbare de funcțiune, dar una în care există o tensiune, uneori chiar una acută, între funcțiunea-plecare și funcțiunea-sosire. Această schimbare de funcțiune aduce cu sine modificări importante ale partiului, ale organizării spațiului, uneori ale materialelor de finisaj sau ale culorilor acestora. Ceea ce rămâne însă esențial este că, în final, cele minimum două straturi ale clădirii sunt recognoscibile ca atare, sunt, așadar, coprezente.

Câteva exemple glorioase: Tate Gallery Modern de la Londra (completată cu o intervenție nouă, a celor de la Herzog & de Meuron), conversiile de antrepozite în ateliere și rezidențe de artiști, loft-urile, Fabrica de Glucoză preschimbata în Hotelul Caro în București, locuințe în distilerii de whiskey sau chiar în biserici și multe altele.

Redescoperită de deconstrucție, conversia este de fapt un mod perpetuu de a fi al arhitecturii, de la, să zicem, casa lui Pitagora transformată

în templu după moartea lui, la bazilica împărțirii dreptății devenită biserică, adică spațiu de accesare a mântuirii. Trebuie spus chiar că acest mod de a face arhitectură a devenit unul predilect după anii '80. În *Anestetica. Arhitectura ca anestezic* (Paideia, 1999), Neil Leach vorbea despre o frenezie a conversiilor celor mai strănii în Marea Britanie, un soi de renăscut spirit gotic care ar face din căutarea spațiilor-relicvă ale revoluției industriale (ceea ce astăzi pare să facă obiectul arheologiei industriale) în vederea schimbării lor în locuri „domestice” un scop în sine al arhitecturii spectaculare. O casă în formă de casă e plictisitoare; o casă în formă de biserică, distilerie, antrepozit, termocentrală etc. devine excitantă. Dorul de diferență, de alteritate, le pândește și pe bietele spații.

Conversiile sunt așadar domeniul predilect al heterotopologiei foucaultiene, unul pe care însă Foucault nu l-a putut prevedea la data scrierii textului său *Altfel de spații*, acela unde și dă numele acestei strănii științe, prin diferență față de prea cumintea topologie bachelardiană. Pentru mai multe detalii despre acest tip de a injecta din nou viață în țesutul urban vechi, delabrat sau pur și simplu incomod în forma sa prezentă, trimit cititorul la literatura de specialitate contemporană. Deja citata carte a lui Neil Leach, dar și propria-mi *Khora* (1999) sunt în parte dedicate acestui subiect. Studenții m-au auzit adeseori celebrându-l și încercând să explic atât genealogia sa glorioasă, cât și problemele pe care ni le pune în față.

Întrucât țările postcomuniste, și mai cu seamă a noastră, sunt un teren predilect pentru conversia aceluiași fond construit malign pe care îl cunoaștem cu toții, avem cu toții de lucru aici. Este o formă diferită de conversie decât aceea pe care vesticii o practică atunci când își convertesc patrimoniul istoric: noi l-am demolat pe acesta din urmă și avem de lucrat cu blocuri și edificii pompoase, dar inutile, ale modernității. Or, dacă mantră miesiană a modernității este adevărată, înseamnă că ar trebui să fim descurajați: schimbând funcțiunea, mai cu seamă atunci când o facem radical, fațada ar fi să fie situată în plin neadevăr. Conversia îl infirmă și pe Gadamer, întrucât este de natură să saboteze „soluția fericită” pe care el o vedea la conjuncția dintre funcțiune, formă și relație cu amplasamentul. Dar astea sunt de lăsat pe seama celor pentru care ele reprezintă cu adevărat probleme serioase, nu?

De fapt, nu este așa.

Conversiile interesante se petrec la intersecția dintre investigație filosofică și actare spontană, deopotrivă reactivă (la ce este deja prezent) și activă (punând în criză prezentul și formulându-se pe sine prin raportare la acest prezent) în sit real. Conversia este cântec la două mâini, joc pe mâna „adversarului” (cel care a proiectat înaintea ta), gândire dublă și, nu rareori, proces de intenție făcut predecesorului. Coprezența celor două case înseamnă totodată și coprezența a cel puțin două intenții auctoriale în aceeași zidire. Ca în pictura dioptică, imaginea se compune din vederea concomitentă a lui *atunci* și *acum*, la intersecția celor două planuri temporale în același spațiu.

Am fost întrebat, ba chiar certat: de ce conversii, și nu reconversii, cum vine din franceză?

Pentru că tema ne vine din spațiul anglo-saxon și american, nu din cel francez; pentru că reconversie în română înseamnă ceva convertit de două ori și, mai ales, pentru că trebuie păstrat ceva din amintirea convertirii: conversia este o schimbare dramatică de funcțiune, așa după cum convertirea este o schimbare

Desigur, există și în patria noastră un potențial privilegiat pentru conversii, atât în zonele vechi, cât și în cele noi. Bunăoară, Bucureștii hanurilor pot găzdui spații de spectacol în curțile lor interioare, dar nu numai: subsolurile - aici cu bolți de cărămidă, care, luate în posesie rapid de către barurile underground (la propriu și la figurat) conțin deja scene de spectacol și expun deja lucrări de artă - sau podurile pot fi, de asemenea, convertite. În definitiv, cu o mansardă a început deconstrucția, la Viena, mulțumită celor de la Coop Himmelblau. Mă bucur că acest potențial este explorat acum și de școlile noastre de arhitectură. La fel, sunt explorate podurile caselor vechi, care devin spații utilizate, precum au făcut arhitecții Andreescu și Gaivoronschi la Timișoara. Intervenția temporară, evanescentă, ca opțiune prietenoasă față de locul aflat în suferință, este o altă modalitate de a aborda conversia. Și la București au fost reintroduse în uz spații aparent reziduale, precum podurile de la Casa Sturdza/Cărturești, de pe Magheru, și podul Casei Mincu/Sediul OAR, de pe Str. Pictor Verona, ambele de arh. Șerban Sturdza.

Astfel de evenimente pot întrerupe inerțiile de percepție socială și artistică a unui loc, pot atrage atenția asupra stării unei zone delabrate sau asupra stranietății unui monument uitat; de asemenea, pot degaja un important, dar uitat potențial de vindecare urbană. Artistul ieșit în stradă, în agora, poate fi un „actor urban” la fel de important ca și oamenii de decizie. Aici, arhitectura este *disposable*, în sensul efemerității sale. Structurile sunt mai degrabă instalații temporare, realizate din materiale ușoare, naturale. Interesul arhitecților trebuie să se îndrepte către folosirea optimă a datului existent, către ready-made și adhocism mai degrabă decât către adăugarea de obiect nou. În cazul obiectului „nou”, el trebuie să fie parte din spectacol mai degrabă decât doar adăpost și fundal al acestuia. Fațadele, distanțele dintre ele și aperturile lor sunt buni „arlechini” și strada este dintotdeauna o bună „scenă”.

LIBRIS

We know
books

Atelie Mail



LBRIS

We know
books

erere maison

București



Clădirea Malmaison, curtea interioară. Întâlnire de lucru a grupului de artiști, curatori, galeriști.
Foto: Dan Vezentan, 2021.

școală de ofițeri, tribunal militar, închisoare în timpul regimului Antonescu, centru de anchetă și detenție al Securității în perioada de început a regimului comunist, institut de inginerie chimică, birouri improvizate, loc abandonat, spații de artă contemporană – sunt vârste și ipostaze, înșirate de-a lungul a aproape două secole, ce formează identitatea hibridă a clădirii Malmaison. Pe care azi o (re)cunoaștem și a cărei poveste a recăpătat relief prin proiectul Atelierele Malmaison, când zeci de artiști, începând cu 2020-2021, au avut inițiativa de a prelua, a transforma și a deschide către public acest spațiu dezafectat, ca teritoriu de creație și dialog multidiscplinar. Și au reușit, timp de trei ani. În ianuarie 2024, grupul de la Malmaison avea să se scindeze, ca urmare a creșterii excesive a chiriilor, a lipsei de sprijin extern și a imposibilității de planificare a activității pe termen mediu/lung – un moment ce a atras atenția, încă o dată, asupra statutului în general precar al sectorului cultural-artistic independent din România. Complicata istorie a Atelierele Malmaison continuă parțial, însă în același orizont – de timp și de spațiu – al incertitudinii.

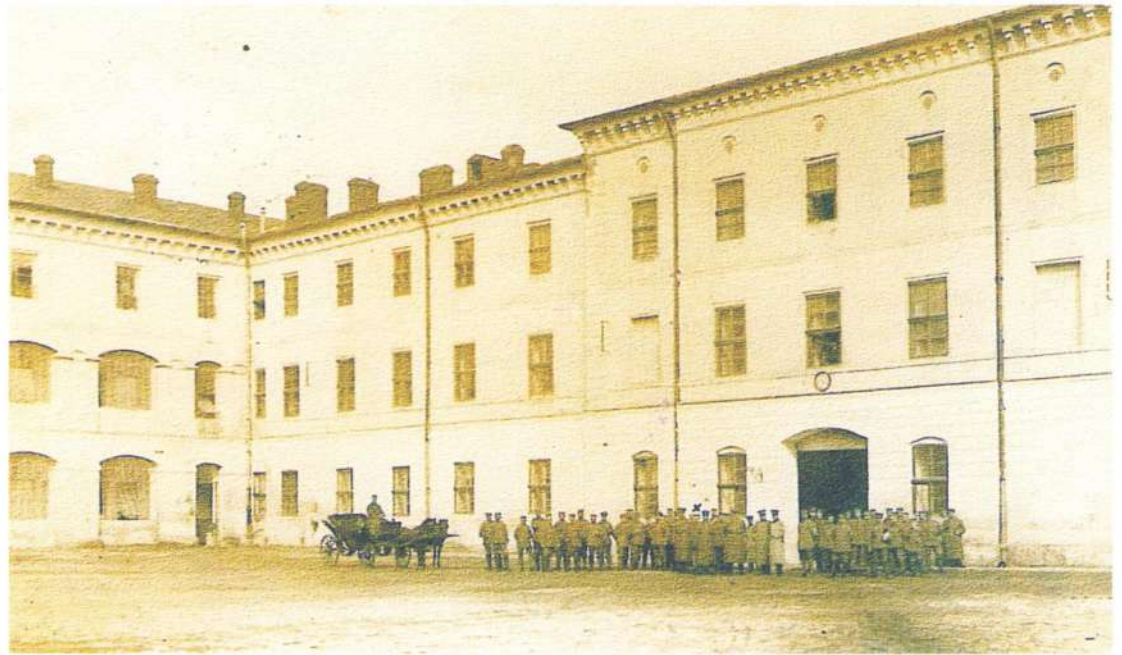
Istoria clădirii Malmaison începe în 1844, în timpul domniei lui Gheorghe Bibescu, funcționând drept cazarmă pentru trupele de cavalerie. Mai târziu, în anii lui Cuza, întreg acest cartier militar (ce cuprindea, de pildă, și situl actualei Universității Naționale de Educație Fizică și Sport) primește numele de Malmaison, în semn de recunoștință față de Napoleon al III-lea și statul francez, care în epocă a trimis o misiune pentru organizarea Armatei Române. De-a lungul secolului al XIX-lea cazarma a adăpostit mai multe regimente și batalioane ale Ministerului Apărării Naționale, funcțiile sale militare prelungindu-se și în perioada interbelică: punct de comandă al garnizoanei București, parchet militar, consiliu de război ș.a.

Anii '40 marchează o nouă etapă la Malmaison, sub semnul represiunii, iar clădirea din Calea Plevnei 137 devine închisoarea unde sunt interogați și deținuți diverși oponenți politici ai regimului Antonescu. Istoria represivă continuă și după instalarea regimului comunist, când spațiul e transformat în închisoare „de tranzit” - centru de detenție și de anchetă al Securității; aici vor fi interogate și reținute numeroase personalități politice, precum Iuliu Maniu,

Marcel Petrișor, Bebe Brătianu, Corneliu Coposu, Nicolae Steinhardt sau Ecaterina Bălăcioiu-Lovinescu. De altfel, numele Malmaison va apărea frecvent menționat în memoriile deținuților politici ai vremii. Închisoarea a fost dezafectată la finalul anilor '60, iar spațiile de anchetă și tortură din subsol au fost umplute cu beton. După cutremurul din 1977, când una dintre laturile Malmaisonului s-a prăbușit, întregul complex a trecut în proprietatea institutului de inginerie chimică Iprochim.

La începutul anilor '90 instituția de stat a fost privatizată, devenind societate pe bază de acțiuni. În acest regim s-au închiriat de-a lungul timpului părți din clădire către diverse afaceri (clinică, grădiniță, magazine și mici companii), iar din 2020, către comunitatea de artiști ce aveau să fondeze și să deruleze proiectul Atelierele Malmaison. În ciuda importanței istorice și memoriale, și a interesului acordat la un moment dat de Institutul Național al Patrimoniului, clădirea nu este înregistrată ca monument istoric.

Pentru informații despre istoria clădirii Malmaison a fost consultat textul istoricului Mihai Burcea din catalogul dedicat instalației performative în sit real *Izolare într-o serie de stări liminale*, de la /SAC a Malmaison, 2021.



Imagini de arhivă cu
vechea Cazarmă Malmaison
(sfârșit de sec. XIX,
început de sec. XX).

We know books

În iunie 2021, într-un spațiu de aproximativ 3 000 mp (etajele 1 și 2 ale aripii de sud-est a clădirii), se deschideau oficial Atelierele Malmaison, după mai bine de jumătate de an de lucrări de renovare și organizare a zonelor comune și a atelierelor a peste 30-40 de artiști, implicați ei înșiși în mod direct în tot acest proces (și sprijiniți, inițial, de câteva sponsorizări private fără de care nu ar fi putut demara lucrul). Proiectul luase formă în mod organic, independent, prin constituirea unui grup de artiști multidisciplinari, activi în diferite medii pe scena de artă contemporană din București, cărora ulterior li s-au alăturat *artist-run spaces*, asociații și galerii.

Atelierele Malmaison propuneau atât revitalizarea și resemnificarea unei clădiri ieșite din circuitul viu al orașului, din memoria locuitorilor, cât și conturarea unui context cultural stabil și sustenabil, care să încurajeze artiștii noilor generații și practicile colaborative. În timp s-a constituit o comunitate de lucru și de creație, deschisă și către publicul larg, în cadrul a numeroase evenimente și

proiecte, precum: Open Doors, ateliere de educație non-formală prin artă pentru elevi, activități pentru copii.

Starea avansată de degradare în care au preluat spațiile din clădirea Malmaison, la final de 2020, nu i-a împiedicat pe artiști să vadă potențialul locului - cu istoria și moștenirea sa, cu imaginarul său, cu structura sa labirintică, de o monumentalitate rece, geometrică, cu coridoare lungi și largi, cu zeci de camere înșiruite, de diverse dimensiuni și cu tavan înalt, cu o fostă „curte ceremonială”, destul de ascunsă, ce putea fi de asemenea valorificată. Astfel, fiecare artist, dincolo de uriașul efort al reparațiilor, renovărilor și întreținerii, a avut libertatea de a transforma și a utiliza spațiul ales - devenit atelier și, ocazional, „scenă” de expunere - după plac, în timp ce holul însuși funcționa pe alocuri ca o extensie a atelierelor și galeriilor, afișând pe tavan și pereți fragmente din instalații ale artiștilor ori fotografii de la evenimentele organizate în clădire (târguri, ateliere cu copii, conferințe, vizite ale unor artiști străini).

LIBRIS We know books

Arhitectural, o prezență aparte în peisajul Ateliereilor Malmaison este galeria /SAC - un spațiu-context de coproducții, cercetări și practici colaborative și transdisciplinare în artele vizuale, performative și scenice. Plasată pe locul unuia dintre vechile dormitoare destinate trupelor încartiruite în cazarmă, galeria a beneficiat de un proiect de conversie și amenajare semnat de arh. Justin Baroncea, prin care s-au urmărit depășirea convențiilor unui simplu *white box* și decopertarea straturilor adăugate în timp. Spațiul rezultat e marcat de deschidere și transparență verticală, atât prin expunerea liberă a podului și a grinzilor sale metalice și de lemn, cât și prin restratificarea vizuală a culorilor și materialelor, ce creează un efect panoramic.



Cadre cu spațiile comune,
cu prilejul deschiderii
Ateliereilor Malmaison.
Foto: Dan Vezentan, 2021.